

学校見学会	
2021年	8 / 28(土) 13:00～〈中学生対象〉 8 / 29(日) 10:00～〈小学生対象 第1回〉 9 / 4 (土) 13:00～〈小学生対象 第2回〉 9 / 5 (日) 10:00～〈小学生対象 第3回〉
入試説明会	
2021年	6 / 19(土) 10:00～ テクスピア大阪(泉大津市) 6 / 19(土) 10:00～ 有田市文化福祉センター(有田市) 6 / 26(土) 10:00～ エブノ泉の森ホール(泉佐野市) 6 / 26(土) 10:00～ ガーデンホテルハナヨ(田辺市) 7 / 3 (土) 10:00～ 御坊商工会議所(御坊市) 7 / 3 (土) 10:30～ 打田生涯学習センター(紀の川市)
入試説明会 & 入試アドバイス	
2021年	10/23(土) 13:00～ ●入試説明会〈小学生対象〉 本校建学記念講堂 ●入試アドバイス〈小学6年生対象〉 本校教室  11/27(土) 13:00～ ●入試説明会〈中学生対象〉 本校建学記念講堂 ●入試アドバイス〈中学3年生対象〉 本校教室

## 智辯学園和歌山中学校・高等学校

〒640-0392 和歌山県和歌山市冬野2066-1

Tel.073-479-2811 Fax.073-479-1190

<https://www.chiben.ac.jp/wakayama>

併設校 智辯学園和歌山小学校



2021.4 発行

### 学校紹介の動画配信中!

スマートフォンアプリ「COCOAR2」をダウンロードし、そのアプリでパンフレットのARの表示のある写真を読み込むと動画がダウンロードされ、見ることができます。



このマークのアプリをダウンロード!!

①

アプリを起動して  
右のマークの付いた  
写真にかざします。

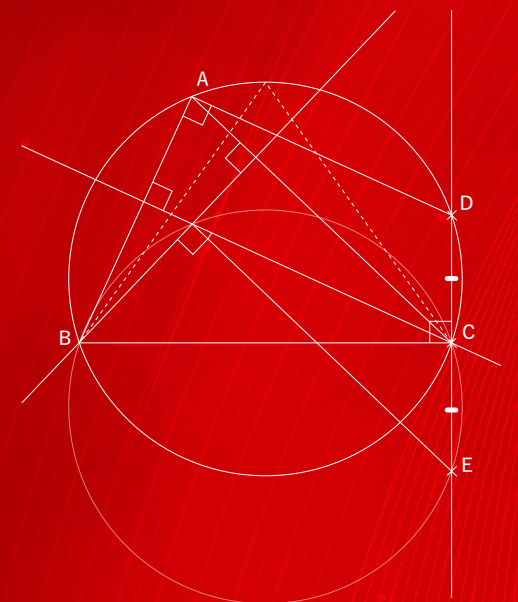


②

スキャンとダウンロードが  
完了すると紹介動画が  
流れます。

# 智辯学園和歌山 中学校 高等学校

学校案内 2022



2021京都大学の入試問題より



# Toward the 50th Anniversary

2028年4月に50周年を迎えます。



## 対談

## 伝統と挑戦



### リーダーの条件

**藤田** 生徒会長に就任して約10ヶ月が経ちます。特に今年度はコロナ禍で大変な1年になりました。どのような1年でしたか。また自己評価はどうか。

**畑中** 会長に就任して間もなく休校になってしまったため、全く先が見えずに「行事はどうなるのだろうか。」とか「いつも通りの事が出来ない。」という心配ばかりでした。周りの友人や先生からも「大変な年に生徒会長になったね。」と励ましの声を頂きました。それでも会長をさせて頂く「この1年間」は変えられないので、どのような状況でもポジティブに考え、出来る事の最大限をどれだけ実行していけるかを大事にしていました。でも振り返ってみると自己評価は30点くらいです。当たり前の事が出来なかったという状況ではありましたが、「もっとこうすれば良かった。」という後悔がたくさんあります。

**藤田** 私から見ると畑中さんは大変立派な生徒会長だと感じています。私が常々生徒達に話しているリーダーの条件として「行動力・責任感・協調性・コミュニケーション能力」などがあるかと思います。畑中さんは特に人前でのスピーチが素晴らしくコミュニケーション能力に長けているのかなと感じます。

**畑中** ありがとうございます。確かに生徒会長に立候補したのも今までリーダーとして動く機会がなかった、また機会

### 理事長

藤田 清司 Kiyoshi Fujita

があっても動き出せなかったという思いからです。私としてはリーダーというのは「自分が出るときには強く出る」「仲間が出たいときには出て行ける環境を作る」。こういう資質が必要かなと感じています。自分だけでなく「仲間と共に」と感じさせてくれるのは、智辯学園は様々な大切な人と出会える場という印象を持っているからです。同級生は皆素晴らしい人ばかりで、切磋琢磨できる友達が多いです。あこがれの先輩方や、年下ですがしっかりしていて尊敬できる後輩、そして何より熱心で細やかな指導をしてくださる先生方がいて人に恵まれていると日々感じています。

**藤田** 私が感じる本校生徒の魅力としては「さわやかであり、品格がある。前向きに努力する。そして感謝の心を持っている。」ことだと思います。あのイチローさんが本校生徒を見て「智辯学園の生徒は品格がある。」と話してくれたことは私にとって何より嬉しい言葉であり、本当に生徒達を誇りに思った瞬間でした。このような生徒達に「将来、各分野で活躍するリーダーへと成長してほしい。その土台を本校で培ってほしい。」という願いを、私の中で常に持っています。畑中さんは将来のビジョンはありますか。

### 生徒会長

畑中 千宙 Chihiro Hatanaka

**畑中** 将来は教員も含めて教育関連の仕事に就きたいと考えています。私自身がこの学校で学んだ経験や体験した事を多くの将来を担う子供達に経験してほしいという思いが強いです。母校に戻ってきて教壇に立つのも選択肢の1つかなと思います。

### 不易と流行

**藤田** 本校では50周年という節目の年が近づいていますが、やはり教育には「不易と流行」が大切です。永久的に変わらない本校の教育、すなわち不易というのは宗教を柱とした「心の教育」です。

**畑中** 「感謝祭」は大切な行事だと感じています。智辯学園は「感謝」や「ありがとう」という言葉に溢れていて、普段から感謝の心は実感していますが、毎月の「感謝祭」であらためて感謝することの大切さを意識します。また月々の理事長先生を始め、様々な方のお話を聞けるのが楽しみです。

**藤田** リーダーになるには「心の教育」が不可欠であ

ると考えます。これが不易で、流行でいえばICT教育は今後ますます重要性が増してきます。本校では中学生へのタブレット貸与、wi-fi環境の整備など環境面では整ってきていますが、ここからはそれを指導し、また生徒と共に学んでいく為に教員がどのようにICTを活用していくかが大切で、これがここ数年の挑戦になるのかなと感じています。

### 夢の実現へ

**畑中** 先生方から聞くこれまでの先輩方、今の私たち、これから入学してくる後輩達。学校ですの人は入れ替わっていきますが、先輩達がつなげてくれた伝統の上で、私たちはこの学校で生活できていることに本当に感謝していますし、後輩達にも同じように良い伝統をつないでいく責任を感じています。私はこの学校で本当に素晴らしい時間を過ごせているので、後輩達にも「智辯学園で良かった。」と感じて欲しいですし、「自分のルーツは智辯和歌山にある。」と思えるような学園生活を送って欲しいと思います。

**藤田** 本校の教育目標は「各分野で活躍するリーダーの養成」です。実際、卒業生が様々な分野でリーダーとして活躍してくれていますし、その「リーダーシップの輪」というものが和歌山から日本、そして世界中に広がって欲しい。これが私の夢です。少しずつその夢が近づいてきているのかなと感じています。





# 感謝の心と強い絆 そして未来へ

ここで挑む、自分を超える。

2018年に創立40年を迎え、  
今後もさらなる挑戦を続けていく智辯学園和歌山中学校・高等学校。  
教育を通じて心身ともに成長できる環境の中、  
生徒一人ひとりが、自分自身の可能性や目標に挑戦しています。

## 愛のある教育

誠実  
Sincerity

明朗  
Cheerfulness

智辯学園が目標とする「人」は

1. 明朗で知性溢れる人
2. 不屈の精神と使命感を持つ人
3. 自己を確立しつつも社会性豊かな人
4. この世に生をうけた幸福を知る人



## 沿革

昭和53年 1月 第一回入学試験実施  
(於和歌山大学教育学部校舎)  
4月 第一回入学式(於海南市立体育館)  
中学82名、高校146名入学  
11月 校舎第二期工事竣工  
昭和54年 5月 体育館竣工  
6月 竣工記念式典  
昭和56年 2月 高等学校第一回卒業式  
昭和57年 2月 校歌制定  
(作詞 藤田照清校長  
作曲 末吉保雄桐朋大学教授)  
昭和59年 2月 6年一貫教育課程第一回卒業式

昭和60年 4月 編入コース設置  
昭和62年 4月 国際コース設置  
昭和63年 1月 藤田照清第二代理事長就任、校長兼務  
10月 創立十周年記念式典並建学記念講堂竣工式  
平成元年 11月 野球専用グラウンド竣工  
平成4年 4月 新制服制定  
7月 冷暖房設置(全館)  
平成6年 4月 第66回選抜高等学校野球大会 初優勝  
平成8年 4月 第68回選抜高等学校野球大会 準優勝  
平成9年 8月 第79回全国高校野球選手権大会 初優勝  
平成10年 4月 創立二十周年記念式典並記念図書館竣工式  
平成12年 4月 藤田清司第二代校長就任

平成12年 4月 第72回選抜高等学校野球大会 準優勝  
8月 第82回全国高校野球選手権大会 優勝  
平成13年 4月 国際コースをINCに名称変更  
平成14年 4月 智辯学園和歌山小学校、第一回入学式  
80名入学  
8月 第84回全国高校野球選手権大会 準優勝  
平成19年 5月 創立三十周年記念体育館改築  
平成21年 12月 藤田清司第三代理事長就任、校長兼務  
平成30年 4月 第90回選抜高等学校野球大会 準優勝

## 学校法人 智辯学園



智辯学園中学校・高等学校

奈良県五條市野原中4-1-51  
Tel.0747-22-3191



智辯学園和歌山中学校・高等学校

和歌山県和歌山市冬野2066-1  
Tel.073-479-2811



智辯学園和歌山小学校

和歌山県和歌山市冬野2066-1  
Tel.073-479-1200



智辯学園奈良カレッジ 小学部・中学部・高等部

奈良県香芝市田尻265  
Tel.0745-79-1111



# 教育の目標

誠実明朗で知性あふれ  
将来 各分野で活躍するリーダーの養成

## 目標達成のための二本柱

### 豊かな人間性を育む

教育の目的は人格の完成をめざすことであるため、「心」の教育は大変重要です。  
本学園では宗教的情操教育を基盤として“豊かな人間性を育む教育”を実践し、  
美しいもの、すぐれたものに接して感動する心豊かな人間の育成を図っています。  
そのため、「宗教」を必修とし、履修を義務づけています。  
そのほか、毎日の読経や月一回の「感謝祭」など、あらゆる機会をとらえ、自分自身を見つめ直します。

1 「宗教」の時間では、宗教的情操を養い、  
「人と心」の問題を研鑽する。

3 毎朝始業前に読経し、心を静め、  
決意新たに1日の学校生活を開始する。

2 毎月1回「感謝祭」を行い、四恩（父母の恩、  
衆生の恩、三宝の恩、天地の恩）に感謝を  
捧げ、今後の努力と精進を誓う。

4 あらゆる機会、あらゆる生活の場で、  
「豊かな人間性」を育み、  
感謝と奉仕のできる人間をめざす。

### 知力の徹底的訓練を期す

知力を磨くためには、知識を修得するだけでなく、それらを発展的に活用する体系的な思考力を身に付ける必要があります。  
本学園では1校時を60分とし、週単位時間数や年間授業日数も可能な限り確保。英語、数学、国語の基礎学力の習得に特に配慮。  
また、週単位時間数を確保することにより、多様なカリキュラム編成を可能にしています。  
さらに十分な時間をかけて授業を行うことで高度な内容にまで理解を深め、思考力・創造力を養います。  
これにより、生徒が望みうる最高の大学進学の実現をめざします。

授業時間

60分

年間  
授業日数

約250日

週単位  
(最高)

39時間





## 我が子のように生徒を愛する教育

### 三位一体の教育で 結束力を高める

Trinity

本学園の教育は相互の信頼と扶助にもとづく努力と創造によって達成されるものと考えています。同じ志の下に集い、努力を惜しまず目標に挑戦する生徒と、本学園の教育理念に賛同し、我が子の成長を願い日々の教育実践を支える保護者、そしてその親の願いを叶えるべく、日々研鑽を積み、情熱をもって生徒に関わる教職員。三者の結束と連携が発揮されることで、本学園に求められるすべての希望と期待が充足されるものと確信しています。

生徒

保護者

教職員



アメリカ短期留学(高1)

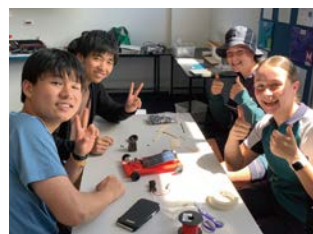
### 国際人を育てる

国際的な教養と感性、国際平和をめざす強い意思は、これからの時代にますます重要になります。本学園では真の国際人としての成長をめざし、海外交流を重ねています。高校1年3月に「アメリカ・ワシントン」「オーストラリア・シドニー」の姉妹校へそれぞれ約20名の希望者を募り3週間の短期留学をおこないます。また同じく、高校1年7月に韓国・ソウルの姉妹校へ希望者を募って研修旅行をおこなうなど他国の同世代の若者との交流を通じて、世界平和の重要性の再認識と国際人としての資質を養います。



### 体験型学習を通して自主性・協調性を 養う(中・高6年一貫コース)

中学校では各学年でそれぞれ宿泊を伴う3泊4日程度の校外研修を実施しています。中学1年では奈良県の曽爾高原(国立曽爾青少年自然の家)で林間学校を行い、登山や野外炊飯などのプログラムに参加します。中学2年では兵庫県の淡路島(国立淡路青少年交流の家)で臨海学校を行い、カッター研修にチャレンジしたり、伝統文化に触れたりします。いずれも豊かな自然に親しみ、規律ある団体生活を通して、自主性や責任感、リーダーシップを養う貴重な機会です。中学3年は研修旅行として、広島で平和学習を行うとともに、瀬戸内海沿岸を周遊し、それぞれの地域の歴史や文化を学びます。



オーストラリア短期留学(高1)



韓国研修旅行







## 中高6年一貫 コース

**早期から大学入試を見据え  
効率的なスケジュールで学ぶ。**

中学・高校の3・3制の分断システムから脱却し、中・高の学習内容を再編成することで、無用な足踏みや無理な疾走、無意味な重複を避けることができます。その結果、可能な部分をできるだけ進めたり、時間をかけるべきときはじっくり取り組んだりするなど、腰を据えての資質開発が可能となります。

**成長段階にふさわしい人間教育で  
精神面を豊かに。**

思春期は精神的に繊細な時期。6年間を通して、一人ひとりに必要な安定した人間教育を可能とするのが6年一貫教育です。安定した環境で学ぶことは、成長段階にふさわしい人間教育につながり、精神面を豊かにする上で重要なことと考えます。

募集人員  
135名

## 編入 コース

**豊富な授業時間※で高校課程2年間分を学習し  
中高6年一貫コースと合流。**

中高6年一貫コースの学習進度が1年分先行していることから、編入コースの生徒は、2年間分の教科内容を学習します。ただし教科内容の精選と授業の効率化を図り、無理なく円滑に中高6年一貫コースの学習進度に合流できるように計画的なカリキュラムを編成しています。また入学前の春期補習や豊富な授業時間の確保など十分なサポート体制を取っています。

※本校は1年間で公立高校の約1.5倍の授業時間を確保しています。

**高校2年次から文系・理系に分かれ、  
最終学年では演習中心で応用力を養う。**

編入コースでは高校1年次に進度補正したあと、中学5年生(高校2年生)で中高6年一貫コースの生徒と合流し、同時に文系・理系のクラス分けを実施します。2年次終了時点で高校の教育課程をすべて修了し、最終学年では大学入試に備えて演習を中心に取り組み、応用力の養成に専念します。

募集人員  
45名

## 小中高12年一貫 コース

(併設校:智辯学園和歌山小学校)

**のびのびといきいきと  
子供たちの夢を育てたい。**

1本の教育軸で結ぶ12年一貫教育だからこそ出来る真の心の教育と、しっかりとした基礎学力を総合的に身につけられます。これまで実践してきた6年一貫教育の実績に裏付けされた自信を基に、子供の能力と資質を最大限に伸ばす12年一貫教育を進めています。

募集人員  
80名

## スポーツ コース

**甲子園そしてさらに次のステージを  
見据えて社会に貢献できる人材に。**

甲子園出場そして優勝を目標に掲げ、熱い情熱をもつ精鋭たちが集います。野球を引退した後も社会で貢献するために、基礎学力や人間力の養成に努めています。また積極的なボランティア活動や地域貢献をめざし、社会とのつながりを大切にしています。

募集人員  
10名





小中高12年一貫コース

2クラス／80名

望みうる最高の大学へ

中1

中2

中3

中4 高1

中5 高2

中6 高3

## 中高6年一貫コース

3クラス/135名

### 一期〈中学課程〉

#### 基礎力養成をめざす

6カ年の前期にあたり、中学段階の基礎学力の養成、学習姿勢・学習方法の確立をめざし、総合的思考力の基礎作りとしての訓練を行います。



家庭学習を含めた、予習→授業→復習の学習サイクルという学園生活の基本を確立します。学年末には高野山合宿を実施しています。

中学課程を修了し、さらに思考力養成のため、応用問題の演習をします。また、夏には貝塚合宿を実施しています。

中学1年時に  
6年一貫コースへ  
全員合流

基礎をじっくり  
学ぶことで  
問題の理解が  
深まります！



先生方からの  
サポート体制が  
充実しています！



### 二期〈中学・高校課程〉

#### 実力養成をめざす

この時期は心身ともに大きく成長する段階です。この時期に6カ年の主要部分である高校段階の基礎固めと実力の養成をめざします。



高校課程を取り入れ、中学課程を拡張させることで、合理的で効率的な学習が可能となります。夏には希望者で東京大学見学を実施。大学進学がより身近な目標になります。

高校課程は演習によって理解を深めることが大切です。詳しく丁寧な授業に、ふんだんな演習を加えることで確かな実力を養います。

高校2年時に  
6年一貫コースへ  
全員合流

文系理系に分かれて、それぞれが必要な選択科目を履修します。効果的で深みのある学習により、応用力を養います。

### 三期〈受験対策〉

#### 応用力養成をめざす

6カ年の総まとめの時期として、総合的な実力の養成を図ります。また、多様化する大学の二次試験などを考慮し、各自の目的に合った合理的な学習と応用力の養成をめざします。

全科目、大学受験に向けての演習を行います。「夏期講習」「直前共通テスト対策」「二次対策」などで実戦力を身に付けます。

1年間をかけて  
じっくりと受験対策が  
できます！



### 週あたり授業時間数 [60分授業]

#### ■ 中高6年 一貫コース

中学校

	1年	2年	3年
国語	6	6	6
数学	6	6	6
英語	6	7	6
理科	5	5	3
社会	3	3	5
他	8	7	8
計	34	34	34

高校

	1年	2年		3年	
		文	理	文※	理※
国語	6	6	6	6	6
数学	6	6	8	6	7
英語	6	7	6	7	6
理科	5	4	10	4	8
社会	4	8	4	8	4
他	7	3	3	3	3
計	34	34	37	34	34

※小論文対策、リスニング対策、自由英作文対策の授業に加え、文系では社会科二次対策演習を追加し、受講できます。

#### ■ 編入コース

高校2年時に中高6年一貫コースへ合流

	1年	2年		3年	
		文	理	文※	理※
国語	7	6	6	6	6
数学	9	6	8	6	7
英語	8	7	6	7	6
理科	6	4	10	4	8
社会	3	8	4	8	4
他	6	4	4	3	3
計	39	35	38	34	34

※小論文対策、リスニング対策、自由英作文対策の授業に加え、文系では社会科二次対策演習を追加し、受講できます。

### 編入コース 1クラス/45名

#### 高校からの課程に6年一貫コースのメリットを生かす

中学5年生で無理なく円滑に6年一貫コースに合流できるよう、計画的にカリキュラムを編成、教科内容の精選と授業の効率化を図っています。編入コース入学者には、入学前の3月末から補習を行います。

## スポーツコース 1クラス/10名



野球引退後の人生も見据えて、基礎学力や人間力の養成に努めています。日々の授業では、正しい学習姿勢、基礎学習の反復を大切に、大学進学後そして社会で通用する知性と教養を身につけることも目標に学習していきます。

プロ野球選手  
社会人野球  
大学進学





## 高校3年生は演習中心の1年間

高校2年生終了時点でほぼ全ての高校課程(教科書内容)を修了します。  
よって授業のほとんどが大学受験に向けた演習中心。日々の授業が大学入試に直結します。  
さらに日々の演習授業に加えて下記の講習等をおこなっています。



### 「夏期講習」

7月最終週。8月第1週。そして夏期休暇を挟んで8月最終週の3期に分けて夏期講習をおこなっています。それぞれの講習は共通テスト対策から最難関の大学別演習まで幅広く開講し、自身の意思、レベル、志望校に合わせて選択することができます。



### 「共通テスト対策」

12月末から1月中旬までは、授業はすべて共通テスト対策の演習をします。共通テスト本番を意識した試験時間やマークシートへの解答など実践的な演習で、校内で本番同様コンピュータ採点し、データを抽出、分析をおこないます。



### 「個別大学対策」

高校3年では授業は午後4時に終了し、放課後にはそれぞれめざす大学に合わせた講習を自分で選択し受講することができます。最難関の大学向けの発展的な数学、理科、社会の演習や、個々の大学に応じた自由英作文、リスニング、小論文の講義などを開講しています。



### 「卒業後の対策」

本校の卒業式は共通テスト終了後の1月下旬におこなわれ、その後は授業時間に縛られず目標大学に向けた学習を自由にすることができます。多くの生徒が登校し、記述問題の添削や質問に訪れます。また希望に応じて個別に講義をおこなっています。

これらの講習や演習は全て無料で実施

各種の「模擬試験」も授業時間内で対応

## 進学実績 (2021年4月1日現在)

### 国公立大学 159名

東京大学 8名  
文科I類 ..... 1名  
文科II類 ..... 3名  
理科I類 ..... 2名  
理科II類 ..... 1名  
理科III類 ..... 1名

京都大学 15名  
医学部 ..... 1名  
薬学部 ..... 1名  
工学部 ..... 7名  
農学部 ..... 1名  
法学部 ..... 2名  
経済学部 ..... 1名  
教育学部 ..... 1名  
総合人間 ..... 1名

大阪大学 10名  
歯学部 ..... 2名  
工学部 ..... 2名  
基礎工学部 ..... 1名  
外国語学部 ..... 2名  
法学部 ..... 3名

神戸大学 16名  
医学部 ..... 5名  
理学部 ..... 1名  
工学部 ..... 2名  
農学部 ..... 2名  
海洋政策科学部 ..... 1名  
法学部 ..... 2名  
経済学部 ..... 2名  
経営学部 ..... 1名

国公立大学医学部医学科 ..... 48名  
文部科学省管轄外大学学校合格者含む

### 私立大学 466名

早稲田大学 16名  
文学部 ..... 2名  
法学部 ..... 4名  
国際教養学部 ..... 2名  
政治経済学部 ..... 1名  
先進理工学部 ..... 3名  
人間科学部 ..... 4名

慶應義塾大学 7名  
文学部 ..... 1名  
総合政策学部 ..... 1名  
法学部 ..... 1名  
商学部 ..... 1名  
経済学部 ..... 1名  
理工学部 ..... 1名  
医学部医学科 ..... 1名

その他医学部医学科  
大阪医科薬科大学 ..... 3名  
関西医科大学 ..... 10名  
自治医科大学 ..... 2名  
愛知医科大学 ..... 1名

藤田医科大学 ..... 2名  
近畿大学 ..... 5名  
兵庫医科大学 ..... 6名  
など

私立大学医学部医学科 ..... 37名



### 京都大学医学部医学科 現役合格

#### 隙のない学力を身につけることができた

私は智辯学園和歌山で過ごした6年間でたくさんの大切なことを学びました。大学合格という同じ目標を持った友人たちと競い合い、励まし合うこと。高みをめざし努力を重ねる周りの友人からは、常に良い刺激を受けていました。わからないことには徹底的に向き合うこと。どんな些細なことでも丁寧に教えてくださる先生方のもと、苦手や疑問を一つずつ解決することで、隙のない学力を身につけることができました。様々なことに積極的に取り組むこと。生徒会活動や野球応援、オーストラリアへの短期留学のほか、学校外での音楽活動へのご理解も頂き、勉強だけでなく多くの貴重な経験をさせていただきました。そして、感謝すること。私が第一志望合格を勝ち取ることができたのは、支えてくれた友人、先生方、家族など多くの人のお陰です。そういった方々への感謝の心の大切さを学び、「次世代を担うリーダー」になるために必要な人格を育むことができました。私はこの智辯学園和歌山の生徒でいられたことを誇りに思います。これからもこの学園で学んだこと、何より感謝の心を忘れず、夢に向かって全力で頑張りたいです。

清水 愛萌さん  
2020年度 卒業生



### 和歌山県立医科大学医学部 現役合格

#### 夢を叶えるための環境がここにはある

第一志望に合格できた一番の要因はこの学園の「環境」です。何より学習環境が整っています。明快で質の高い授業は非常にわかりやすく、私は塾や通信教育に頼ることなく実力を伸ばすことができました。また真面目だと言われてやる気をそがれることなく、自分の努力を周りが正当に評価してくれることもうれしい点です。自分の夢を堂々と話せて、高め合うことのできる仲間がいることが励みになっていました。さらに、勉強面のみならず様々な課外活動や海外留学を通じて自らの将来の可能性を広げるためのバックアップが整っていることも嬉しい点でした。私の夢はフライトドクターになることです。学園生活6年間で得たことを糧に、地元和歌山の救急医療のために全力を尽くす決意です。

樋上 和真さん  
2020年度 卒業生



# 学びのPoint

独自の学習スタイルで個々の成長を促す。

## POINT 01 ■習熟度別クラス編制

全学年習熟度別クラス編制をとっています。生徒一人ひとりの成長速度に合わせて、それぞれに合った授業内容を提供し、個々の能力の最大開発をめざしています。生徒は自分にあったペースで学習に取り組むことができるので、無理なく授業を受けることができます。中学5年(高校2年)からは文系・理系のコース選択を行い、それぞれのコース内で習熟度別クラス編制をとっています。クラス内には同じ志を持った生徒がたくさんいるので、互いに切磋琢磨し、高め合っていくことができます。

組	中1	中2	中3	中4(高1)	中5(高2)	中6(高3)
A	S選抜クラス 合格者	AB組	A組	A組	AB組 〈理系〉	AB組 〈理系〉
B			BC組	BC組		
C	総合選抜 クラス 合格者	CDE組			CD組 〈理系〉	CD組 〈理系〉
D		DE組	DE組	E組〈文系〉	E組〈文系〉	
E				F組〈文系〉	F組〈文系〉	
F		編入1クラス				

※習熟度別のクラス編制のイメージ図 クラスは年度ごとに再編制します。

## POINT 02 ■発展的勉強会



放課後には、希望者を対象に「発展的勉強会」が行われています。

中学生は大学入試問題にチャレンジし、高校生は模試の過去問の演習などに取り組んでいます。生徒の学ぶ意欲を高めるために、勉強会で扱う問題選びには様々な工夫が施されています。また、演習で行った模試は全国での偏差値や順位を算出した結果が返されるので、常に全国レベルで自分の実力を把握し、緊張感を持って勉強に励むことができます。

## POINT 03 ■基礎学習支援



大学入試レベルの発展・応用内容に取り組むためには、その根幹となる基礎内容の定着が不可欠です。

そのため、特に低学年での基礎学習を疎かにすることはあってはなりません。日々の授業内での小テストや放課後の補習など、個々の習熟度に合わせた方法で、基礎学習支援を徹底的に行っています。学習内容に不安のある状態を長引かせないように、フォローアップの充実を図っています。

## POINT 04 ■勉強合宿

基本的な学習習慣や規則的な生活リズムがまだ身につけていない生徒数十名を対象に、中学1年生の3月末に高野山、中学2年生の8月末に貝塚でそれぞれ宿泊を伴う勉強合宿を実施しています。

集団生活の中で、まずは個々の生活リズムを確立させながら中学生としての自立を図ります。学校や家庭とは異なる環境に身を置き、普段の生活への有り難さを再認識しながら感謝の気持ちを養います。

学習面では、学業に対する自律を促し、英数国を中心とした教科の基礎的指導を行っています。この勉強合宿を通して、自主的に学習する方法を学びとり、意欲的に学習する姿勢を養います。

## POINT 05 ■選べる2つの学習環境

一つ目は授業内容の不明点を教員へ気軽に質問できる環境。職員室横に対応スペースを設け、質問に訪れた生徒が内容を深く理解できるまで、教員が何度でも教授します。

二つ目は生徒が個人で学習に没頭できる環境。図書館には個別ブースを備えた机を完備し、静粛に保たれた室内で授業の予習・復習や自習課題に取り組むことができます。

高校3年生には専用座席を設けており、自主学習に取り組む上で最良の環境を整えています。



## POINT 06 ■1人一台のタブレット

生徒全員が1台のタブレット(中学生は貸与、高校生は購入)を所持し、日々の学習に活用しています。

探究活動を行いプレゼンソフトで発表を行う、教員が生徒から意見を即時に収集・共有し、さらに考えを深めるなど、一人ひとりの能力を最大限に伸ばすためにICTの有効的な活用をめざしています。

家庭学習においても生徒と教員がオンラインで双方向のやり取りが可能で、家庭学習の記録をもとに担任から学習のアドバイスを受けることもあります。



## Voice 在校生



### 中学2年生 野口 空

様々な教科がある中、授業では教科担当の先生方が生徒に伝わりやすいように工夫を凝らして話してくださるので、授業内容がとても印象に残りやすくなっています。苦手科目があっても先生に質問することができる環境が整っているため、勉強がはかどります。また苦手科目の点数が上がると勉強をする活力となり、勉強が楽しくなります。またタブレットを利用することで理解が深まりやすくなっていると思います。



### 中学5年生 生駒 直杜

高い志を持った仲間と互いに助け合い高め合い、日々楽しく充実した学校生活を送っています。智辯和歌山の先生の授業や補習は面白くて分かりやすく、質問や添削を依頼した際は、懇切丁寧に対応して下さいます。また時には温かく、時には厳しく、いつも私たちを支えてくれます。かけがえない仲間や情熱に溢れ信頼できる先生方の力添えを大切に、感謝の心・謙虚さ・向上心・主体性を忘れずに、今後ともゆめぬ鍛錬を積み重ねていきたいと思っています。



### 中学5年生 編入コース出身 中村 快

編入コース入学前は進度の速い授業についていけるのか不安に思っていました。しかし先生方は私たちが理解できるまで丁寧に教えてくださり、友達同士で考えあったりしながら学ぶことができました。むしろ無用な足踏みがなく一気に多くの範囲の学習ができて、理解が深まったと思います。また編入の良いところはクラス全員がまとも仲の良い点です。休憩時間は誰彼なく話をし、笑顔が絶えません。決して楽な1年ではありませんが人として大きく成長できると思います。



## 高校生時代に得た経験が 今も私の人生の大きな支えになっています。

「医学部」というどのようなイメージをお持ちでしょうか？

私が高校生だった頃は漠然と「医師になるための場所」という印象を抱いていました。ですが、実際に入学してみると、毎日が勉強や部活動で充実しています。これまでに解剖学や生理学などの基礎医学を学び、現在は循環器や呼吸器といった臨床医学を学んでいます。日々の勉強が大変な時もありますが、一步一步医師になるための階段を上っているという実感があります。現在は新型コロナウイルス感染症対策として活動を休止していますが、日々の部活動も盛んです。私は準硬式野球部に所属していますが、夏には西医体というトーナメント戦や、春秋のリーグ戦などがあり、試合に向けての練習も充実しています。

私は高校在学中、応援団長を務めさせていただきました。その中で得られた経験は、今も私の人生を大きく支えるものとなっています。また、私が医学部を志望し、進学できたのは級友がいたからです。友人たちと切磋琢磨できたことで、今の私があります。こうした環境が整っているのは、智辯学園和歌山中学校高等学校ならではのことだと思います。

皆さんも、自分が思い描く夢に向かって頑張ってください。

和歌山県立  
医科大学4年生  
百名 孝太さん

### Profile

智辯学園和歌山小学校・中学校・高等学校卒業  
小中高12年一貫コース  
中学時代はサッカー部で副主将  
高校時代は第35代応援団長  
現在、準硬式野球部所属、幹部学年で主務を務める

医学部生

## 学んだことを仲間とシェアすることが 自身の成長へと繋がります。

患者さんやご家族が求めていることと、自分が頑張る目標が同じとき、うまくいったときの喜びは3倍にも5倍にもなります。そんなとき、医者っていい仕事かも、と思います。臨床現場において、私は「学んだらシェア」の姿勢を大切にしています。治療過程で大きな学びがあったとき、患者さんの社会的健康のために地域で支援してくれる人々や、新しいアセスメント方法を知ったとき、一人で賢くなるより、学んだことをシェアして仲間とみんなで賢くなるほうが絶対いい。多職種で学びあうと視点も広がり、打開策が見つかることも多いです。

振り返れば受験生の夏、休日の教室で友人どうし数学の難問を解きあいつこしていたのを思い出します。教え合うのが楽しくて、頑張っている友人の姿が大好きで、私も堂々と「今日はこれだけ頑張ったよ!」と自慢していました。学び合えたのは、学校に心理的安全性という基盤があったからこそだと思います。

京都大学  
医学部附属病院  
産婦人科  
池田 裕美枝さん

### Profile

智辯学園和歌山中学校・高等学校卒業  
中高6年一貫コース  
京都大学医学部卒業  
現役医師として勤務しながらテレビ番組「総合診療医ドクターG」出演、執筆や講演活動など多方面で活躍中

現役医師

# Interview

## 医師になるという同じ夢をもった仲間たちに 刺激をもらいながら共に闘っています。

私が医師を志したのは小学生の頃です。長野県で地域医療に関わる医師のドキュメンタリーを見て、自分も医療格差をなくすために地域医療に貢献したいと考えました。智辯和歌山に入学後、熱意とその教科に対する愛を持って指導してくださる先生方のおかげで興味を持って勉強に取り組むことができ、今なお医師という夢を追い続けられています。智辯和歌山に入学して最も驚いたのは、クラスメイトたちのレベルや意識の高さです。入学しなければ出会うことはなかっただろう友人たちは、自分よりもずっと優秀な人達ばかりで、毎日共に過ごすだけで学べるところが沢山あります。同じ医師という夢を持つ友人も多くいて、彼ら彼女らの意識の高さに感銘を受け、私も頑張らなくてはと身が引き締まる思いです。智辯に入学して受験に向けて共に闘う仲間を得られたことは何よりの宝物です。友人との切磋琢磨を通じて、より高い目標へとこれからも歩いていきます。

在校生

梶原 悠花  
(6年一貫コース)



## 医学部進学に強い教育体制

### 推薦入試にも対策十分

最難関国立大学医学部医学科の推薦入試において、共通テストの目標設定から面接対策まで、過去の合格者からまとめたデータを基に指導しており、万全のサポート体制を取っています。また在校生のために、過去の推薦合格者が面接指導に本校を訪れるなど、合格のノウハウを共有しています。

### 医学部ガイダンス

年間を通じて3回程度の医学部ガイダンスを行います。近年の医学科入試の傾向や昨年度からの変更点などを周知徹底します。また模試の結果から全国の医学科受験生の動向を分析し、各自の目標や学力の到達度合いを総合的に判断し、志望校を決定していきます。さらに定期的に大学から医学部教授が来校され在校生にカリキュラムや大学生活についての講義を行ってくださいます。

### 医学部医学科合格者数

- 国公立大学
- 私立大学
- 文部科学省管轄外大学校

計85名

### 現役占有率

合格者数85名の内、現役の合格者数が55名で  
合格者数全体に占める現役の割合は65%にもなります。

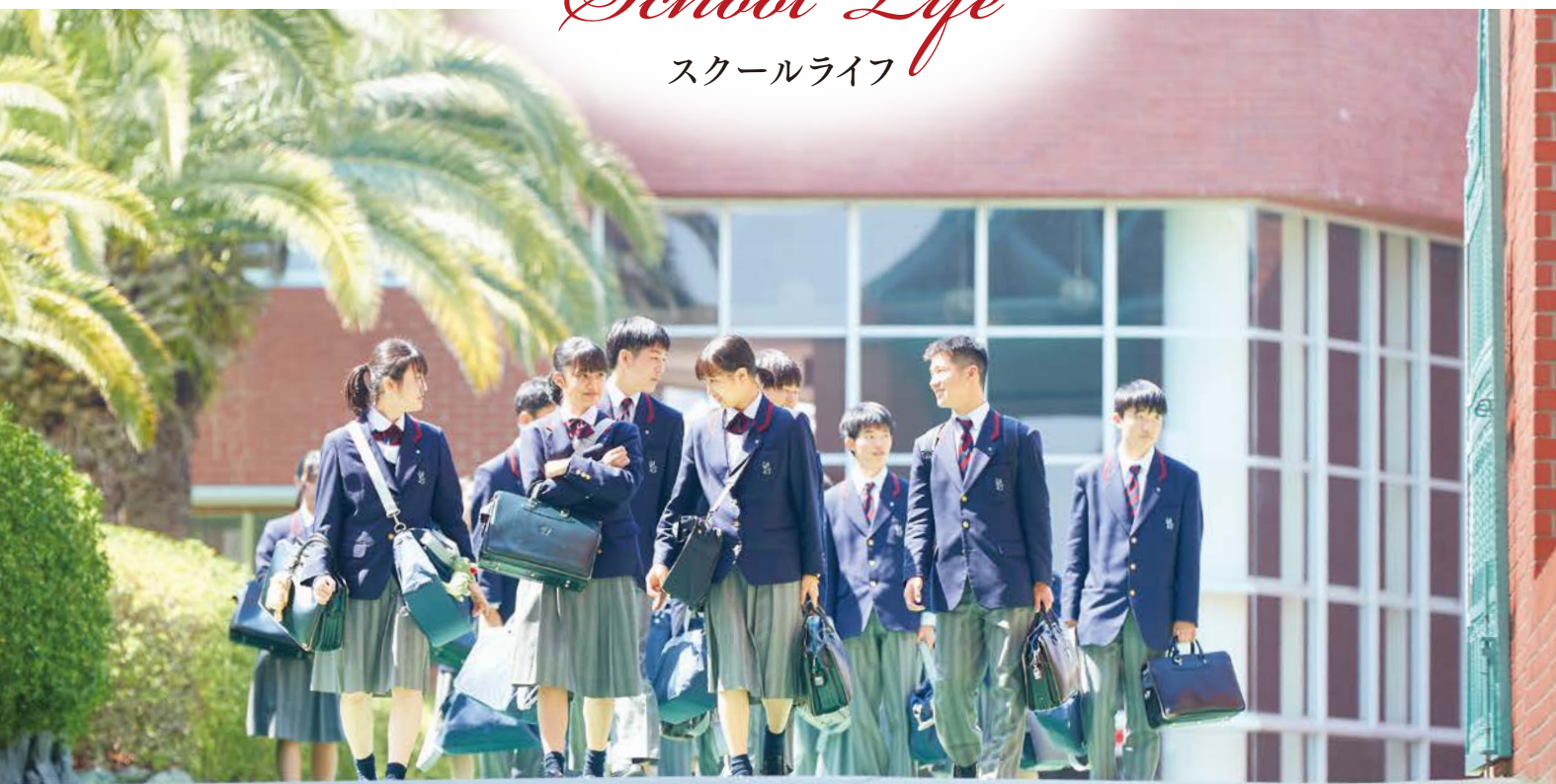
65%

### 医学部医学科 合格大学一部抜粋

- 東京大学……………1名
- 京都大学……………1名
- 神戸大学……………5名
- 大阪市立大学……………3名
- 和歌山県立医科大学……………13名



CHIBEN GAKUEN  
*School Life*  
スクールライフ



# Uniform

## 制服紹介

快適なスクールライフを彩る。



体操服

補助バッグ(3WAY)

制定鞆



夏服

冬服

合服



# a school day

## 生徒の一日

何気ない日常にも本校ならではの特色がある。



### 登校～8:30

7:15から図書館を利用でき、朝早くから登校して自習に励む生徒もいます。



### 読書時間 8:30～

興味・関心のある分野の書籍を読み、幅広い教養を身に付けます。



### 読経

始業前、御真言御宝号をお唱えし、心を静め、決意を新たに1日のスタートをきります。



### 午前授業 8:40～

日々の授業こそ学校生活の基本です。真剣勝負の時間が流れます。



### 昼休み 12:00～

愛情がたっぷり詰まったお弁当を友人たちと楽しんでいます。



### 午後授業 12:35～

タブレットを活用して探究活動にも取り組んでいます。



### 放課後

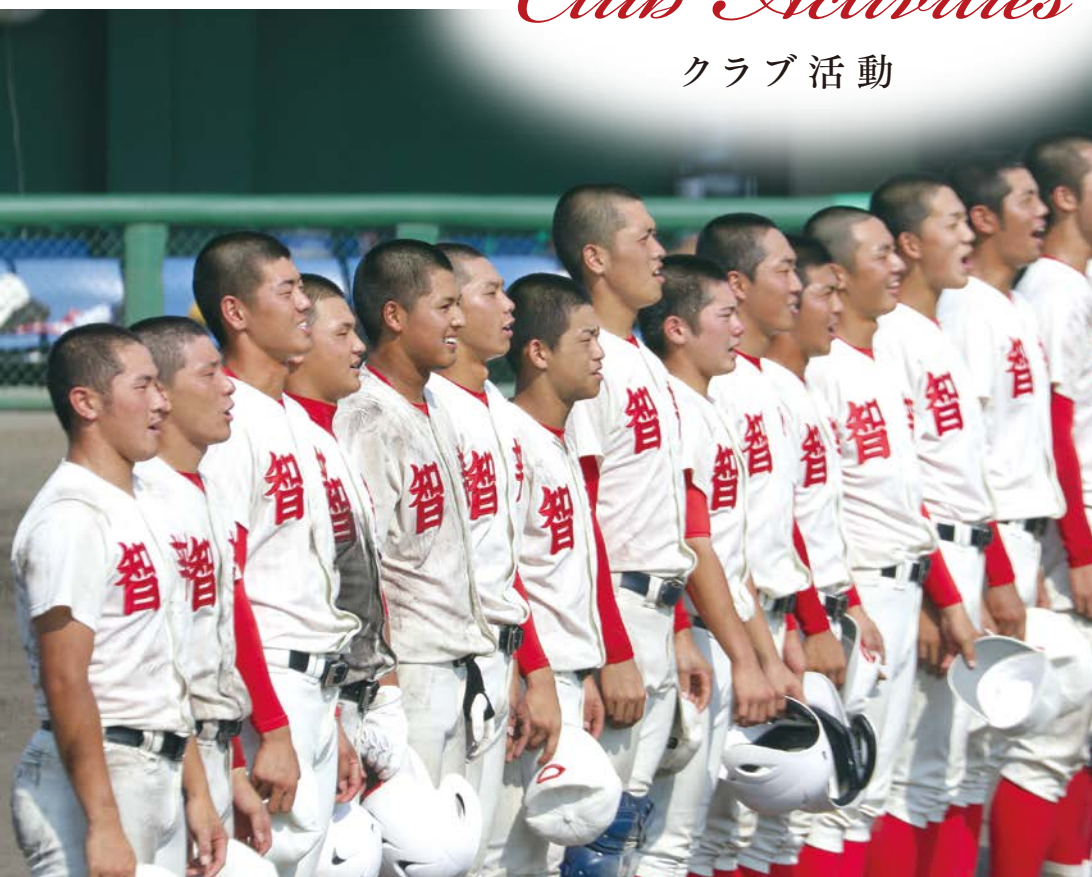
クラブ活動や補習授業の時間です。図書館の自習スペースで、受験勉強や予復習に取り組む生徒もいます。

## 校時表 [60分授業]

読書	8:30～ 8:40
1限目	8:40～ 9:40
2限目	9:50～10:50
3限目	11:00～12:00
昼食	12:00～12:35
4限目	12:35～13:35
5限目	13:45～14:45
6限目	14:55～15:55
7限目	16:05～17:05



CHIBEN GAKUEN  
*Club Activities*  
クラブ活動



野球部



甲子園優勝・日本一へ！

春・夏の甲子園大会出場、優勝をめざし、日々練習に取り組んでいます。学園の模範となる生徒として学園生活にも力を注ぎ、将来のリーダーとしての資質を磨いています。卒業後は、大学野球や、社会人野球・プロ野球で活躍する者もあり、多数のOBが様々なステージで活躍しています。

選抜高校  
野球大会甲子園  
〈14回出場〉

- 優勝 1回
- 準優勝 3回

全国高校野球  
選手権大会甲子園  
〈24回出場〉

- 優勝 2回
- 準優勝 1回

国民体育大会  
高等学校硬式  
野球出場

- 〈9回出場〉
- 優勝 1回

男女が県大会優勝、「全国高等学校駅伝競走大会」にアベック出場！

全国大会出場をめざす陸上競技部(編入コース・男女)。  
2020年12月開催の「男子第71回・女子第32回全国高等学校駅伝競走大会」に男女そろって出場し京都の都大路を駆け抜けました。国公立大学へ進学する者、箱根駅伝をめざして関東の駅伝強豪校へ進学する者も在籍しており、今後も全国高等学校駅伝競走大会での活躍、また卒業生の活躍に期待が寄せられます。

陸上競技部



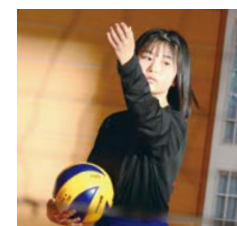
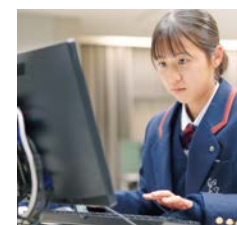
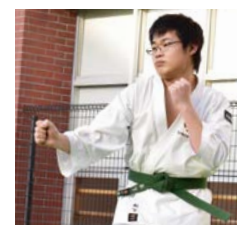
AR  
□

体育部

サッカー／バレーボール／陸上競技／卓球／バスケットボール／テニス／剣道／少林寺拳法



文化部



新聞／プラスバンド／美術／演劇／天文／放送／茶華道／写真／ESS／生物／  
書道／コンピュータ／箏曲／囲碁将棋／歴史／合唱／科学／競技かるた／文芸／  
クイズ研究会／数学研究会

Voice

勉強だけでは得られない  
学びがあります。

野球応援の一体感に感銘を受け、プラスバンド部に入部しました。入部後は個性溢れた先輩方が優しく迎え入れてくれ、多くの仲間達と日々楽しく演奏することができ、学園生活がより華やかになりました。プラスバンド部では活動中は真剣勝負で勉強との両立は簡単ではありません。しかし社会的マナーや音楽を通して人々に勇気を与えることの素晴らしさなど勉強だけでは得られない学びがあります。将来、この学びを生かしていけるように、これからも懸命に部活動に打ち込みたいと思います。



プラスバンド部 部長  
新田 ころこ



CHIBEN GAKUEN  
*Event Calendar*  
年間行事



4  
April

5  
May

6  
June

7  
July

8  
August

9  
September

10  
October

11  
November

12  
December

1  
January

2  
February

3  
March

- |   |  |   |   |  |   |   |   |  |  |   |  |
|---|--|---|---|--|---|---|---|--|--|---|--|
| <ul style="list-style-type: none"> <li>● 入学式、始業式</li> <li>● 新入生オリエンテーション(新入生)</li> <li>● 錬成会(高1)</li> <li>● 身体測定</li> </ul> | <ul style="list-style-type: none"> <li>● 母校訪問(新入生)</li> <li>● 内科検診</li> <li>● 中間考査</li> <li>● 育友会総会</li> <li>● 球技大会</li> </ul> | <ul style="list-style-type: none"> <li>● 学園創立記念日</li> <li>● 歯科検診</li> <li>● 音楽鑑賞会</li> <li>● 入試説明会</li> </ul> | <ul style="list-style-type: none"> <li>● 学期末考査</li> <li>● 林間、臨海学校(中学)</li> <li>● 三者面談</li> <li>● 留学生来校(アメリカ)</li> <li>● 高校野球応援</li> <li>● 韓国研修プログラム</li> <li>● 入試説明会</li> </ul> | <ul style="list-style-type: none"> <li>● 留学生来校(韓国)</li> <li>● 終業式</li> <li>● 東大見学(中3)</li> <li>● 貝塚合宿(中2)</li> </ul> | <ul style="list-style-type: none"> <li>● 始業式</li> <li>● 地区懇談会</li> <li>● 留学生来校(オーストラリア)</li> <li>● 実力テスト</li> </ul> | <ul style="list-style-type: none"> <li>● 中間考査</li> <li>● 文化祭</li> <li>● 教育講演会</li> <li>● 進学指導会</li> <li>● 体育大会</li> <li>● 修学旅行(中5)</li> <li>● 研修旅行(中3)</li> </ul> | <ul style="list-style-type: none"> <li>● 実力テスト</li> <li>● 卒業記念陶板作成</li> <li>● 修学旅行(S2)</li> </ul> | <ul style="list-style-type: none"> <li>● 学期末考査</li> <li>● 三者面談</li> <li>● 終業式</li> </ul> | <ul style="list-style-type: none"> <li>● 始業式</li> <li>● 入学試験(中学)</li> <li>● 大学入学共通テスト</li> <li>● 実力テスト</li> <li>● 卒業式(高校)</li> </ul> | <ul style="list-style-type: none"> <li>● 入学試験(高校)</li> <li>● 私立大学入試</li> <li>● 国公立大学個別試験</li> </ul> | <ul style="list-style-type: none"> <li>● アメリカ短期留学(高1)</li> <li>● オーストラリア短期留学(高1)</li> <li>● 学年末考査</li> <li>● 三者面談</li> <li>● 終業式</li> <li>● 高野山合宿(中1)</li> <li>● 修学旅行(陸上競技部)</li> <li>● 卒業式(中学)</li> </ul> |
|---|--|---|---|--|---|---|---|--|--|---|--|



## PICK UP 全校応援

### 甲子園で一体感に包まれる全校応援

選抜高校野球大会と全国高校野球選手権大会、その予選も含めた試合の応援に、全校生徒が参加します。プラスバンド部が奏でるメロディーに合わせて力いっぱい応援すれば、選手たちと心でつながり、「智辯ファミリー」としての一体感を感じられるでしょう。

### 応援団とチアリーダーを中心に

応援団とチアリーダーは高等学校の生徒で結成されます。各大会の1ヶ月前から本格的な練習をはじめます。当初は振り付けもごちゃごちゃですが、練習を重ねていくと徐々に上達していきます。彼らが中心となり、全校生徒が心をつなげて練習し、広げられる応援は迫力満点です。





CHIBEN GAKUEN  
*Principals' Greetings*  
 あいさつ

## 学園の誕生

(和歌山県の要請により開校)

智辯学園和歌山中学校・高等学校は、和歌山県当局の強い要請と藤田照清大僧正の私学教育に懸ける熱意とが醸成し、昭和53年4月に開校しました。設立母体は智辯学園中学校・高等学校であり、「誠実・明朗」を教育目標とし、持てる能力の最大開発と、人や物を大切に  
 する心、感謝の心、使命感に燃える人間の育成をめざしています。和歌山県が本学園を招致した所以は、本学園玄間壁の碑文「知事招請の辞」に明記されています。本学園は、設立母体の建学の精神を継承し、さらに大きな前進と発展を使命とします。



### 「我が子のように生徒を愛する教育」

生徒を我が子のように思いやり、愛情を持って接する、「愛のある教育」が教育の原点であると  
 考えます。この原点に常に立ち返り、生徒一人ひとりを献身的に支え、「誠実・明朗」で  
 心豊かな人物をはぐくむことが本学園の使命です。四十余年前、和歌山の地に教育の場を  
 開いて以来、こうした強い想いは変わることなく、具体的な成果をあげています。確かな実績  
 をもとに、今後も教育に取り組み、生徒全員のさらなる能力向上を叶えたいと願っています。

理事長 高等学校長 藤田 清司



### 「人の環境に恵まれた学園」

本校は、真面目にコツコツ努力する生徒が正当に評価される環境を整えていくことを大事  
 にしています。高い目的意識をもち、多様な個性を備えた生徒たちにとって、自らの目標に  
 向かって懸命に力を注いでいける場があることが、深い学びへと至り、よりよい成長へと  
 結びつくために必要です。ご家庭の愛情を一身に受けながら、自ら居心地のいい空間を  
 つくっていける生徒たちが集い、お互いを高め合う学び舎。それが智辯学園和歌山中学校・  
 高等学校です。

中学校長 鳥居 裕史



図書ゾーン



創立10周年記念建学記念講堂



文化ゾーン



マルチビジョンルーム



コンピュータ自学自習教室



茶華道室

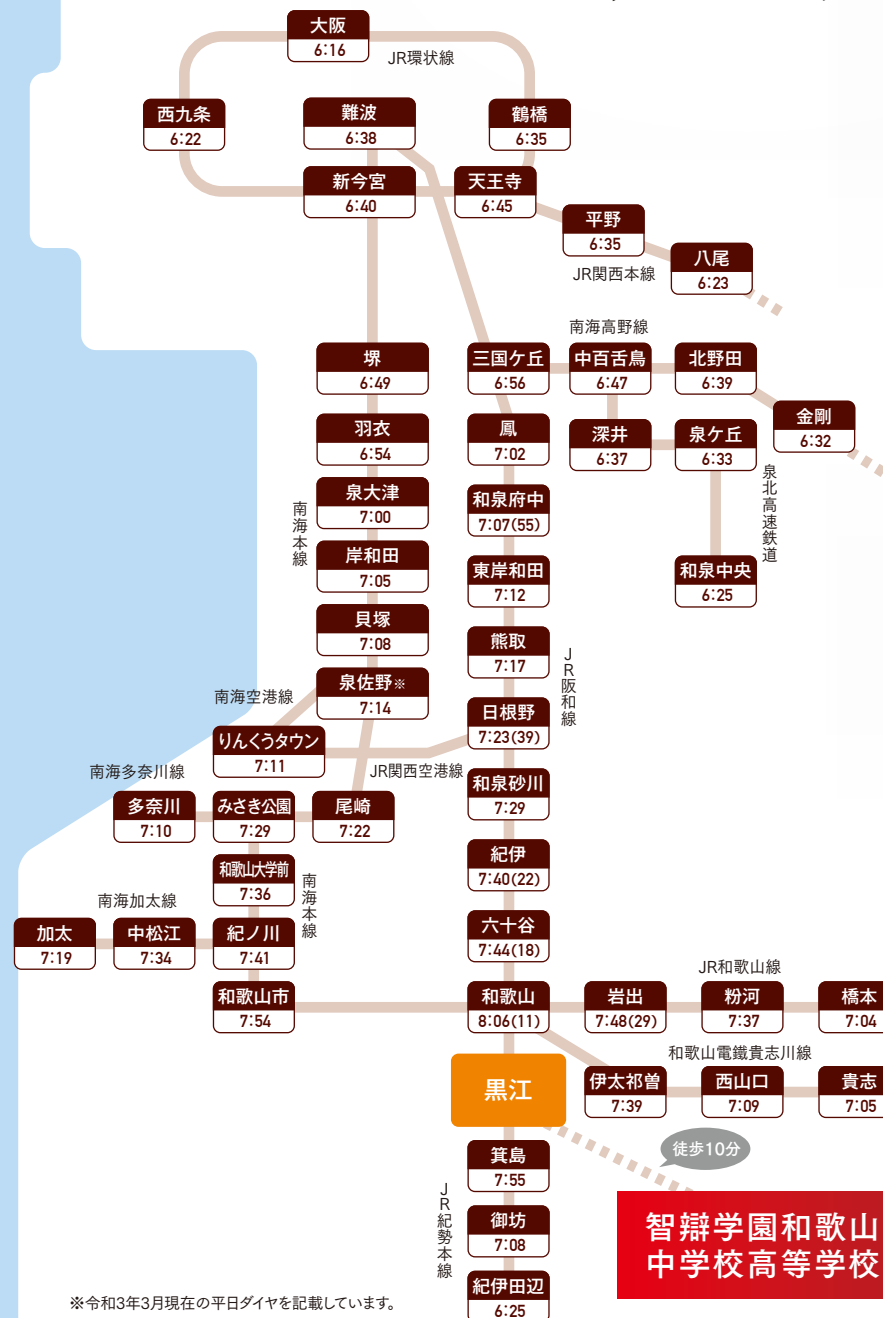


体育館

### その他の施設

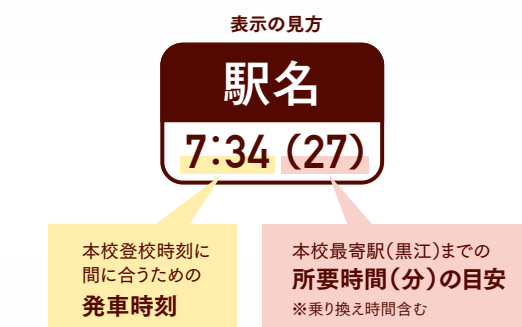
- 多目的ホール
- 自習スペース
- 野球専用グラウンド
- など

CHIBEN GAKUEN  
*Access Map*  
 アクセスマップ



## 登校時刻を8時30分に

2021年4月より登校時刻を8:25から8:30に変更。  
 和歌山駅8:06発 ― 黒江駅8:17着の列車に乗車可能。  
 南海線・和歌山線などからの通学が便利になりました。



## JR黒江駅より徒歩10分

JR阪和線是和歌山駅での乗り換えなしのダイヤが便利。  
 JR紀勢本線は快速が黒江駅に停車し、ますます便利に!



※和歌山方面、田辺・御坊方面からは「和歌山南スマートIC」でお戻ください。  
 ※「和歌山南スマートIC」はETC車専用になるのでご注意ください。

## 2021年度 出身地域別生徒数

	和歌山市	海南市 海草郡	紀の川市 岩出市	橋本市 伊都郡	有田市 有田郡	御坊市 日高郡	田辺市 西牟婁郡	新宮市 東牟婁郡	大阪府	その他	合 計
中学1年	102	14	38	4	15	9	4	0	35	2	223
中学2年	104	16	28	1	7	8	4	0	40	0	208
中学3年	120	16	18	1	12	8	3	1	33	1	213
高校1年	111	29	34	1	16	10	7	0	48	7	263
高校2年	119	18	30	1	13	13	8	1	51	4	258
高校3年	132	23	26	5	15	8	7	1	51	5	273
計	688	116	174	13	78	56	33	3	258	19	1438